



Os transdutores da LINHA CDC2P se caracterizam por realizarem, com total isolamento galvânico (utilizam tecnologia hall), medidas diretas de dois sinais independentes em corrente DC. Montados em um encapsulamento padrão DIN para fixação em fundo de painel (trilhos - 35mm), possuem incorporado, no mesmo, duas janelas para a passagem dos condutores de onde serão medidos os sinais em corrente. Podem ser fornecidos com saída somente analógica (proporcionais RMS), somente com comunicação em rede (RS485 protocolo MODBUS-RTU) ou simultaneamente analógicas + rede. Com exceção dos modelos que possuem saída em rede RS485 MODBUS, seus circuitos são totalmente analógicos.

Características técnicas:

- Transdutor analógico duplo de corrente.
- Tipo de medida: DC instantânea (DC).
- Saída padronizada e proporcional a faixa de medida.
- Tempo de resposta da saída analógica: $\leq 1\text{ms}$.
Modelos com saída MODBUS, ver tópicos Saída em rede RS485 (MODBUS-RTU).
- Erro total máximo (23°C): $\leq 0,5\%$ de i_{nom} .
Obs: O erro pode ser tanto para cima quanto para baixo ($\pm 0,5\%$).
- Drift térmico: $0,01\%$ / °C.
- Total isolamento galvânico (tecnologia hall) janela de medida / saída / alimentação. Ensaio de isolamento entre janela de medida e outros: $1,5\text{kV}_{ac}/1\text{min}$ (60Hz); e 2kV ($1,2/50\mu\text{s}$).
- Modelos com saída RS485 MODBUS:
 $i_{m\acute{a}x}$ por um período $\leq 5\text{s}$: $i_{nom} + 10\%$.
- Modelos sem saída RS485 MODBUS:
 $i_{m\acute{a}x}$ por um período $\leq 10\text{s}$: $i_{nom} + 50\%$.
 $i_{m\acute{a}x}$ por um período $\leq 3\text{s}$: $2 \times i_{nom}$.
- Modelos com medidas sem mudança de polaridade:
Proteção contra corrente reversa. Corrente reversa máxima ($-i_{m\acute{a}x}$) = $i_{m\acute{a}x}$.
- Faixa de temperatura: -10°C a 70°C .
- Grau de proteção: IP40;
IP20 (Modelos com comunicação em rede RS485-MODBUS).
- Encapsulamento em ABS padrão DIN de fixação em trilhos (35mm).
- Peso: 300 g.



Nomenclatura:

i_{nom} : Corrente Nominal.

$i_{m\acute{a}x}$: Corrente máxima suportada na entrada da medida (sem causar danos ao transdutor).

i_p : Corrente medida.

R_c : Impedância do cabo conectado na saída do transdutor.

R_i : Impedância de entrada do equipamento que recebe o sinal de saída do transdutor.

Tipos de saída

Saídas	Código	Função de transferência Modelo Unidirecional	Função de transferência Modelo Bidirecional	Observação
2 x (0 - 4V)	04V	Saída (V) = $4 \cdot i_p / i_{nom}$	Saída (V) = $2 + 2 \cdot i_p / i_{nom}$	-
2 x (0 - 5V)	05V	Saída (V) = $5 \cdot i_p / i_{nom}$	Saída (V) = $2,5 + 2,5 \cdot i_p / i_{nom}$	-
2 x (1 - 4V)	14V	Saída (V) = $1 + 3 \cdot i_p / i_{nom}$	Saída (V) = $2,5 + 1,5 \cdot i_p / i_{nom}$	-
2 x (0 - 10V)	010V	Saída (V) = $10 \cdot i_p / i_{nom}$	Saída (V) = $5 + 5 \cdot i_p / i_{nom}$	-
2 x (0 - 1mA)	01A	Saída (V) = i_p / i_{nom}	Saída (V) = $0,5 + 0,5 \cdot i_p / i_{nom}$	Conexão a 4 fios
2 x (0 - 20mA)	020A	Saída (mA) = $20 \cdot i_p / i_{nom}$	Saída (mA) = $10 + 10 \cdot i_p / i_{nom}$	Conexão a 4 fios
2 x (4 - 20mA)	420A	Saída (mA) = $4 + 16 \cdot i_p / i_{nom}$	Saída (mA) = $12 + 8 \cdot i_p / i_{nom}$	Conexão a 4 fios
2 x (4 - 0V)	40V	Saída (V) = $4 - 4 \cdot i_p / i_{nom}$	Saída (V) = $2 - 2 \cdot i_p / i_{nom}$	-
2 x (5 - 0V)	50V	Saída (V) = $5 - 5 \cdot i_p / i_{nom}$	Saída (V) = $2,5 - 2,5 \cdot i_p / i_{nom}$	-
2 x (10 - 0V)	100V	Saída (V) = $10 - 10 \cdot i_p / i_{nom}$	Saída (V) = $5 - 5 \cdot i_p / i_{nom}$	-
2 x (1 - 0mA)	10A	Saída (V) = $1 - i_p / i_{nom}$	Saída (V) = $0,5 - 0,5 \cdot i_p / i_{nom}$	Conexão a 4 fios
2 x (20 - 0mA)	200A	Saída (mA) = $20 - 20 \cdot i_p / i_{nom}$	Saída (mA) = $10 - 10 \cdot i_p / i_{nom}$	Conexão a 4 fios
2 x (20 - 4mA)	204A	Saída (mA) = $20 - 16 \cdot i_p / i_{nom}$	Saída (mA) = $12 - 8 \cdot i_p / i_{nom}$	Conexão a 4 fios
2 x ($\pm 4\text{V}$)	$\pm 4\text{V}$	Saída (V) = $-4 + 8 \cdot i_p / i_{nom}$	Saída (V) = $4 \cdot i_p / i_{nom}$	-
2 x ($\pm 5\text{V}$)	$\pm 5\text{V}$	Saída (V) = $-5 + 10 \cdot i_p / i_{nom}$	Saída (V) = $5 \cdot i_p / i_{nom}$	-
2 x ($\pm 10\text{V}$)	$\pm 10\text{V}$	Saída (V) = $-10 + 20 \cdot i_p / i_{nom}$	Saída (V) = $10 \cdot i_p / i_{nom}$	-
2 x ($\pm 20\text{mA}$)	$\pm 20\text{A}$	Saída (mA) = $-20 + 40 \cdot i_p / i_{nom}$	Saída (mA) = $20 \cdot i_p / i_{nom}$	-
2 x PWM	PWM	Sistema PWM (7kHz; Amplitude da tensão: 5V)	Sistema PWM (7kHz; Amplitude da tensão: 5V)	-
Rede	MOD	RS485 - Protocolo MODBUS-RTU		-
Outras	Sob-Consulta			



- Modelos com saída em tensão:
 - Corrente máxima suportada nas saídas: 2mA.
 - Tensão máxima possível na saída: < 13Vdc (p/ correntes maiores que i_{nom}).
- Modelos com saída em corrente:
 - Impedância máxima a ser colocada na saída ($R_c + R_L$): 500Ω.
 - Corrente máxima possível na saída: $< \frac{15}{100 + R_c + R_L}$ (p/ correntes maiores que i_{nom}).

Alimentação Auxiliar				
Tipo de alimentação auxiliar	Código	Potência máxima de Consumo		
		Tipo de saída Condição da alimentação	Modelos com corrente nominal até 50A. Condições: Corrente 50A; Saída 20mA.	Modelos com corrente nominal acima de 50A e até 75A. Condições: Corrente 75A; Saída 20mA.
(20 – 70)Vdc* (23 – 60)Vac 45..500Hz	UNIV3	Somente analógica Condição da alimentação 20Vdc	<8,2W	<13,3W
		Somente rede RS485 MODBUS Condição da alimentação 20Vdc	<9,05W	<14,15W
		Analógica + rede RS485 MODBUS Condição da alimentação 20Vdc	<10,25W	<15,25W
(80 – 350)Vdc* (70 – 245)Vac 45..500Hz	UNIV4	Somente analógica Condição da alimentação 70Vac	<8,2W	<13,3W
		Somente rede RS485 MODBUS Condição da alimentação 70Vac	<9,05W	<14,15W
		Analógica + rede RS485 MODBUS Condição da alimentação 70Vac	<10,25W	<15,25W

Outras: Sob consulta.

* Ao inverter a polarização da alimentação auxiliar DC, os transdutores não se danificam.

Faixas de medida		
Faixas de medida	Corrente nominal (i_{nom})	(D) Diâmetro da janela para a passagem do condutor
2 x (0 .. 20A _{dc})	20	12mm
2 x (0 .. 25A _{dc})	25	12mm
2 x (0 .. 30A _{dc})	30	12mm
2 x (0 .. 35A _{dc})	35	12mm
2 x (0 .. 40A _{dc})	40	12mm
2 x (0 .. 45A _{dc})	45	12mm
2 x (0 .. 50A _{dc})	50	12mm
2 x (-20 .. 0 .. 20A _{dc})	20	12mm
2 x (-25 .. 0 .. 25A _{dc})	25	12mm
2 x (-30 .. 0 .. 30A _{dc})	30	12mm
2 x (-35 .. 0 .. 35A _{dc})	35	12mm
2 x (-40 .. 0 .. 40A _{dc})	40	12mm
2 x (-45 .. 0 .. 45A _{dc})	45	12mm
2 x (-50 .. 0 .. 50A _{dc})	50	12mm

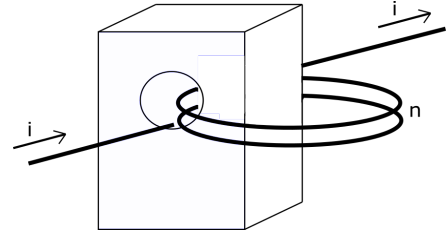


Medidas de corrente de baixa amplitude:

Para medidas de correntes muito abaixo do valor nominal do transdutor ou para a mudança da relação do transdutor, pode-se passar o condutor mais de uma vez pela janela.

A corrente resultante (i_r) medida, será igual a corrente (i) multiplicada pelo número (n) de vezes em que se passou o condutor pela janela ($i_r = n \cdot i$). Exemplo: Tendo-se $i=5A$, $n=4$ a corrente resultante será

$$i_r = 4 \cdot 5A = 20A.$$



Saída em rede RS485 (MODBUS-RTU) dos modelos trifásicos e multi-pontos.

Além da saída analógica, os transdutores também podem ser fornecidos com uma saída em rede RS485 protocolo MODBUS-RTU (atuando como escravo). O endereço de comunicação MODBUS é determinado através de chaves seletoras (chaves de 1 a 7; Ver figura abaixo). A quantidade máxima de endereços distintos possíveis é de 127. Para mais detalhes, consulte nossa equipe técnica.



Norma TIA/EIA-485:

A norma TIA/EIA-485, conhecida popularmente como RS485, descreve uma interface de comunicação operando em linhas diferenciais capaz de se comunicar com 32 "unidades de carga". Normalmente, um dispositivo transmissor/receptor corresponde a uma "unidade de carga", o que faz com que seja possível comunicar com até 32 dispositivos. Entretanto, existem dispositivos que consomem frações de unidade de carga, o que aumenta o máximo número de dispositivos a serem interligados. O meio físico mais utilizado é um par trançado. Através deste único par de fios, cada dispositivo transmite e recebe dados. Cada dispositivo aciona o seu transmissor apenas no instante que necessita transmitir, mantendo-o desligado no resto do tempo de modo a permitir que outros dispositivos transmitam dados. Em um determinado instante de tempo, somente um dispositivo pode transmitir, o que caracteriza esta rede como half-duplex. Uma rede RS-485 pode também utilizar dois pares trançados, operando no modo full-duplex, totalmente compatível com o RS-422.

Os modelos dessa linha de transdutores correspondem a 1 "unidade de carga" (12kΩ) e estão configurados para trabalhar com redes half-duplex.



Linha CDC2P

Transdutores duplos para medidas diretas de corrente DC (Janelados).



Para outros modelos equivalentes, acessar: <https://www.secon.com.br/produtos/transdutores.corrente.DC>

Detalhes da chave seletora:

- Chaves de 1 a 7: Endereço de comunicação MODBUS; Chave 1 é o BIT menos significativo do endereço.
- Chave 8: Velocidade de comunicação serial RS485; Posição 0 = 9600bps; Posição 1 (ON) = 19200bps.

Funções válidas:

- 03 (Read Holding Registers)
- 04 (Read Input Registers)

Paridade (Configurado em fábrica):

- 8N1 (configuração padrão): 8 bits de dados, Sem paridade, 1 bit de parada.
- 8E1: 8 bits de dados, paridade par, 1 bit de parada.
- 8O1: 8 bits de dados, paridade ímpar, 1 bit de parada.
- 8N2: 8 bits de dados, sem paridade, 2 bits de parada.

Stop BIT:

1

Endereço da memória de leitura dos modelos trifásicos:

Medida unidirecional (Sem mudança de polaridade)			
ENDEREÇO MEMÓRIA	TIPO	DESCRIÇÃO	INDICAÇÃO EM DECIMAL
0	INT16	CORRENTE DC MEDIDA NA JANELA 1	0 a 1000
2	INT16	CORRENTE DC MEDIDA NA JANELA 2	0 a 1000

Indicação da medida: A saída MODBUS gera uma indicação (número) de 0 a 1000 em decimal. Sendo que 0 representa 0A e 1000 representa o final da faixa do transdutor (Corrente Nominal).

Exemplo: Para um transdutor com faixa de medida de 0..100Adc, teremos na saída uma indicação de 0 a 1000, sendo 0 equivalente a 0A e 1000 equivalente a 100Adc. Caso a saída MODBUS, para este caso, esteja indicando o número 682, por regra de três, sabe-se que será proporcional a corrente de 68,2Adc.

Medida bidirecional (Com mudança de polaridade)			
ENDEREÇO MEMÓRIA	TIPO	DESCRIÇÃO	INDICAÇÃO EM DECIMAL
0	INT16	CORRENTE DC MEDIDA NA JANELA 1	-1000 a 1000
2	INT16	CORRENTE DC MEDIDA NA JANELA 2	-1000 a 1000

Indicação da medida: A saída MODBUS gera uma indicação (número) de -1000 a 0 a 1000 em decimal. Sendo que -1000 representa o início da faixa (- Corrente Nominal), 0 representa 0A e 1000 representa o final da faixa do transdutor (+ Corrente Nominal).

Exemplo: Para um transdutor com faixa de medida de -100..0..100Adc, teremos na saída uma indicação de -1000 a 1000, sendo que -1000 equivale -100Adc, 0 equivalente a 0A e 1000 equivalente a 100Adc. Caso a saída MODBUS, para este caso, esteja indicando o número -682, por regra de três, sabe-se que será proporcional a corrente de -68,2Adc.

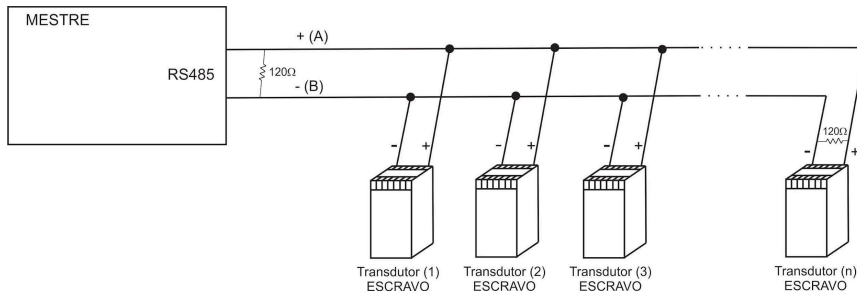


Tempos de resposta do Modbus:

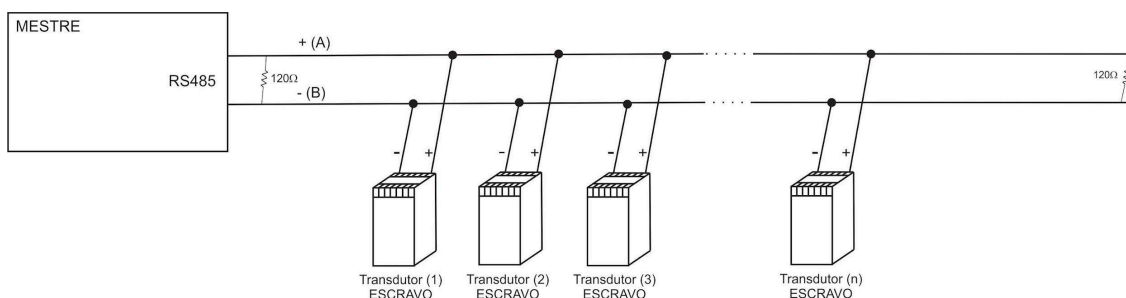
- Da solicitação da pergunta até a obtenção da resposta: 19200bps: Tempo $\leq 100\text{ms}$; 9600bps: Tempo $\leq 140\text{ms}$.
- Tempo de resposta dos modelos sem mudança de polaridade: 100ms.

Rede física:

Nas redes RS485, o meio físico mais utilizado é um par de condutores trançados por onde os dispositivos transmitem e recebem os dados. O comprimento máximo dessas redes não deve exceder os 1200m e caso a mesma tenha acima de 100m é importante a colocação de resistores de terminação de 120Ω (conforme figura abaixo) para que não seja necessário a diminuição de velocidade de comunicação em benefício de uma manutenção de confiabilidade da rede.



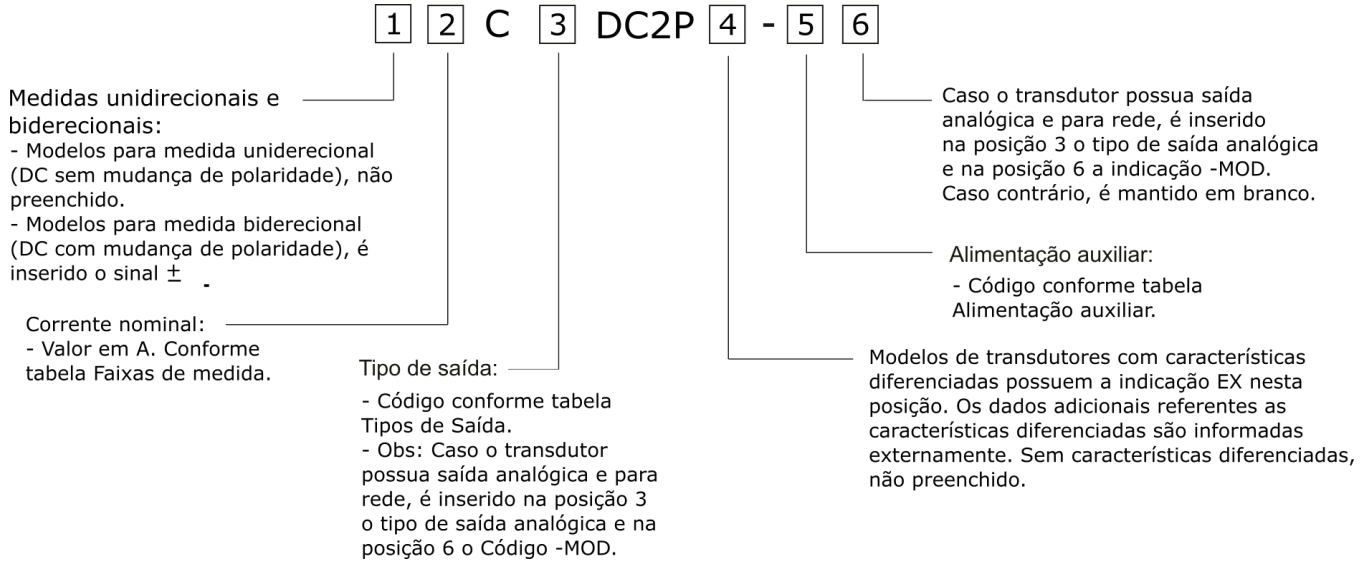
Deve ser evitada a existência de condutores não utilizados em redes físicas pois os mesmos poderão auto-ressonar e acoplar ruídos. Caso a alternativa não seja possível, utilizar resistores de terminação em ambas as extremidades (ver figura).



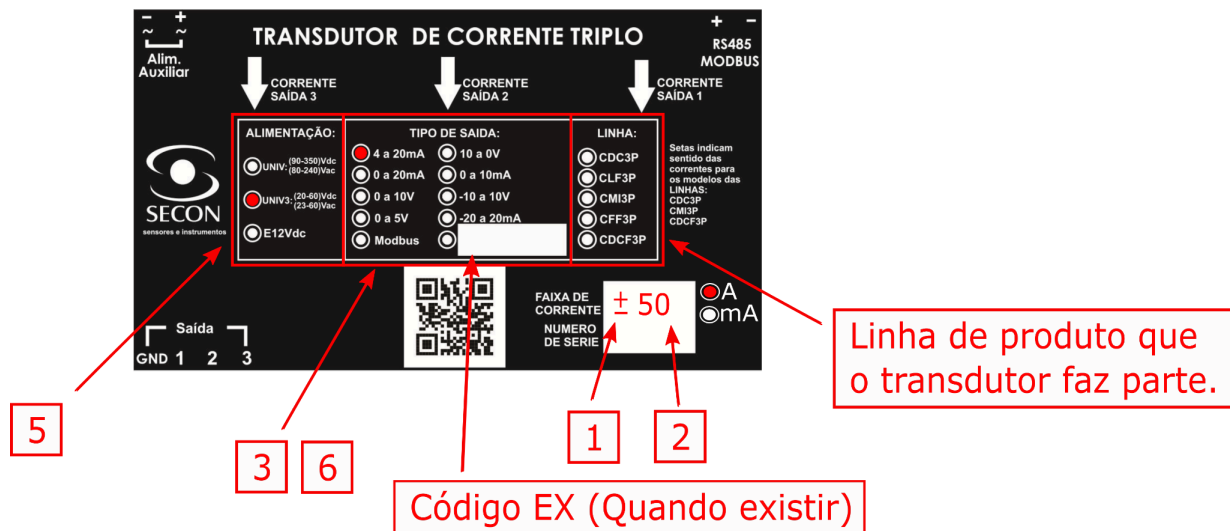


Código do modelo do produto:

Para o código final do produto, inserir as informações nas posições de 1 a 6 conforme diagrama abaixo.



Utilizando o diagrama anterior, pode-se determinar o código dos produtos a partir da etiqueta fixada sobre o transdutor:



- 1 - Com o sinal \pm : indica que o transdutor possui medida bidirecional (DC com mudança de polaridade). Sem indicação, o transdutor possui medida unidirecional (DC sem mudança de polaridade).
- 2 - Valor nominal (A) das correntes de entrada.
- 3 6 - Tipo(s) de saída(s).
- 5 - Alimentação auxiliar. Indicação (20-70)Vdc/(23-60)Vac = código UNIV3. Indicação (80-350)Vdc/(70-245)Vac = código UNIV.

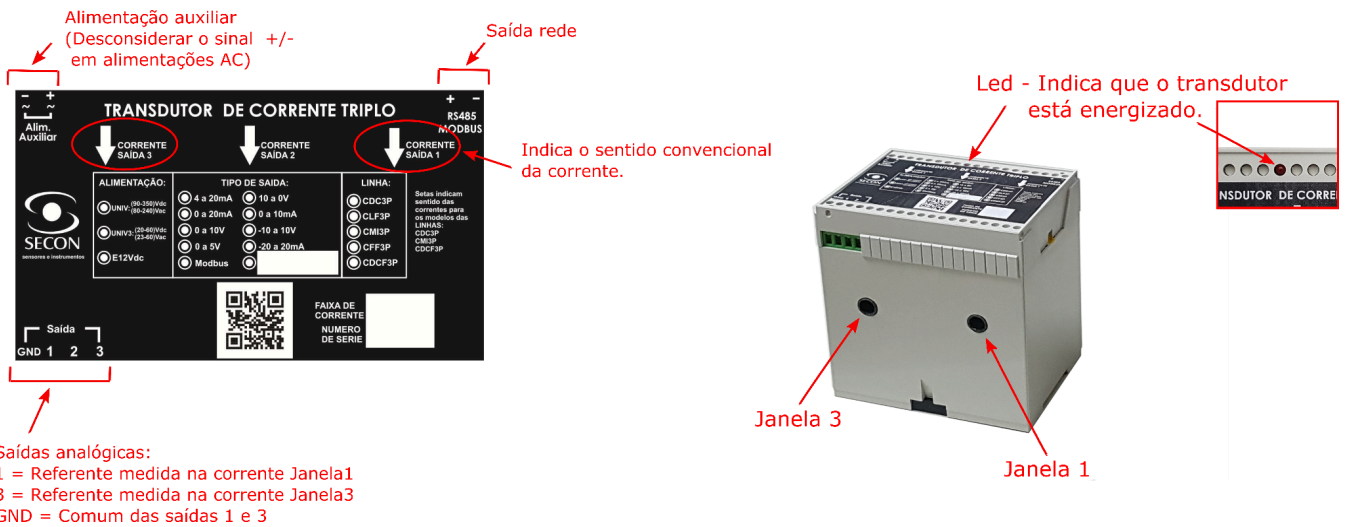


Obs1: Os transdutores para medida direta de corrente (janelados), podem ser identificados através da janela para a passagem do condutor da corrente a ser medida (ver figura acima).

Obs2: Modelos de transdutores com características diferenciadas possuem a indicação EX (Código EX). Os dados adicionais referentes às características diferenciadas são informadas externamente.

Para o exemplo da etiqueta acima, temos o modelo: $\pm 50C420ADC2P-UNIV3$.

Conexões:



Alimentação auxiliar (Desconsiderar o sinal +/- em alimentações AC)

Saída rede

Indica o sentido convencional da corrente.

Led - Indica que o transdutor está energizado.

Janela 3

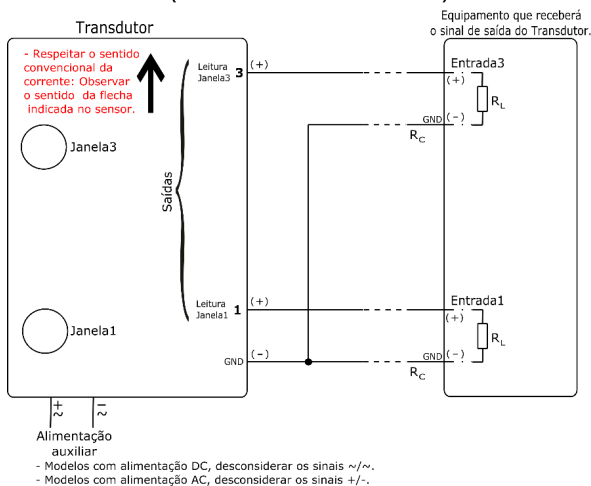
Janela 1

Saídas analógicas:
 1 = Referente medida na corrente Janela1
 3 = Referente medida na corrente Janela3
 GND = Comum das saídas 1 e 3

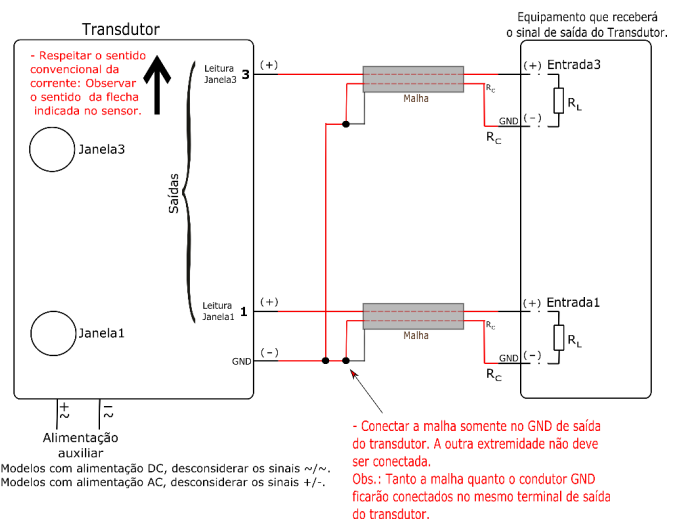
Diagrama de conexões:

- Não injetar tensão na saída do Transdutor.
- Modelos com saída em corrente: Conexão a 4 fios.
- Ao inverter a polarização da alimentação auxiliar DC, os transdutores não se danificam.
- A utilização de cabo blindado para envio do sinal de saída do transdutor não é necessária na maioria das aplicações.

Conexão saída analógica sem cabo blindado
(Conexão saída rede: Ver em Saída e Rede)

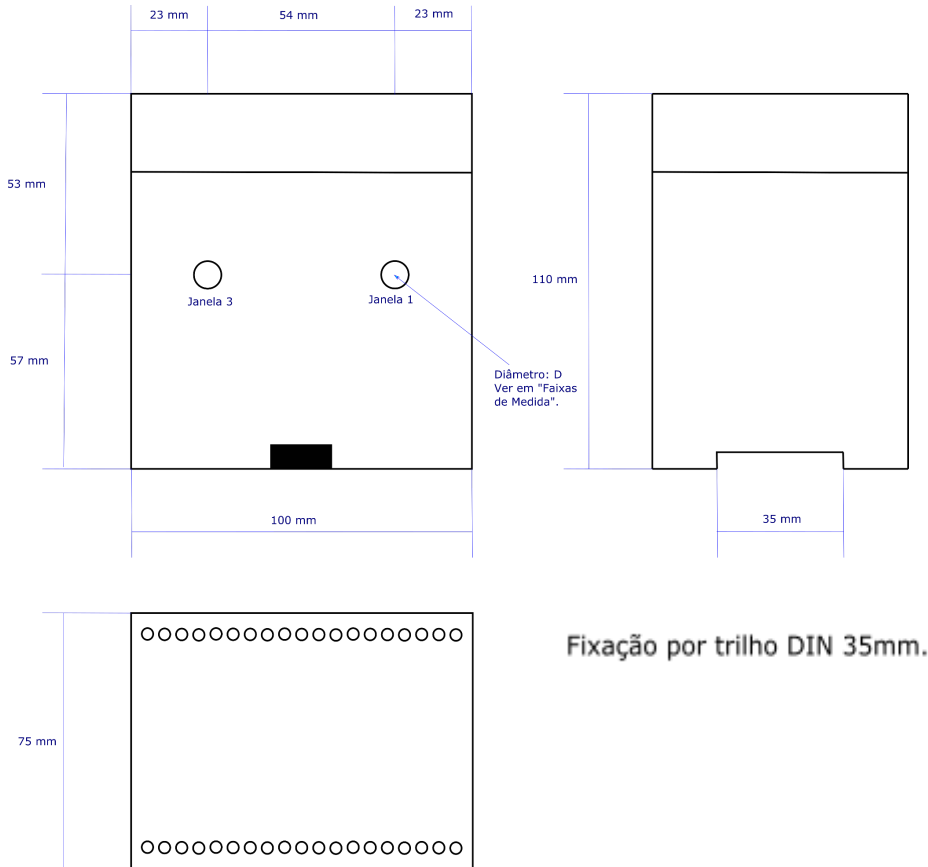


Conexão saída analógica com cabo blindado
(Conexão saída rede: Ver em Saída e Rede)





Dimensões físicas:



Fixação por trilho DIN 35mm.